

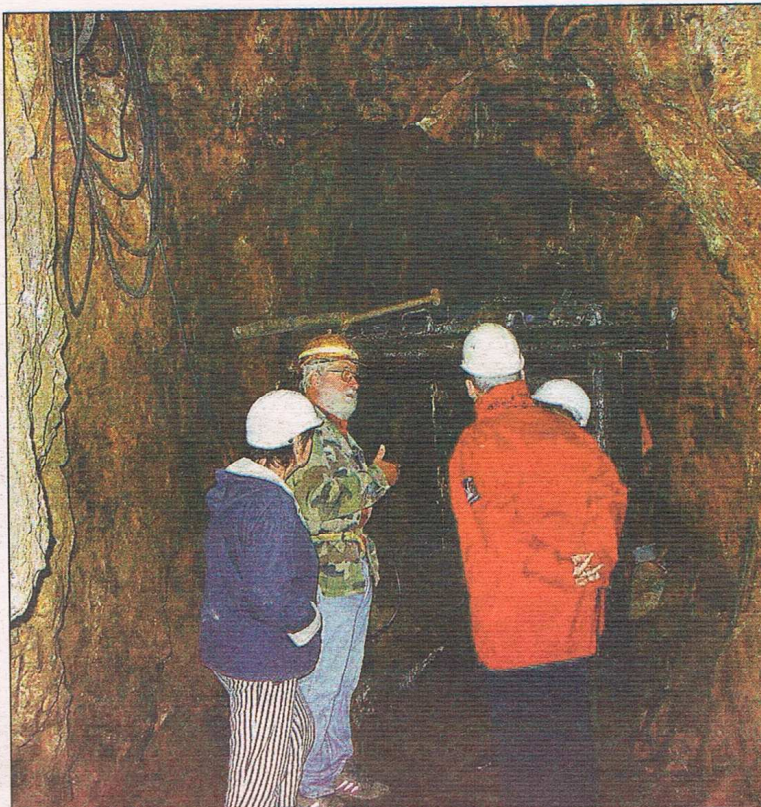
Mine Dans les entrailles de la terre

Au fond du vallon du Silberthal, au-delà du village de Steinbach, une ancienne mine d'argent revit grâce à l'enthousiasme d'énergiques bénévoles. Et les galeries s'ouvrent aux visiteurs.

A flanc de montagne, l'ouverture est modeste, presque exigüe... Une porte en fer forgé, décorée d'un marteau et d'une pointerolle, en défend l'entrée. Deux rails s'enfoncent dans la galerie. Il ne reste qu'à s'enfoncer dans la mine Saint Nicolas. En se souvenant que la première mention connue de travaux miniers à Steinbach date de 1477... Si l'exploitation de la

mine connut différentes périodes d'activité, la plus importante s'étala de 1560 à 1632-33. Les meilleures années, la production annuelle représentait 200 tonnes de... plomb qui servait par exemple à fabriquer des munitions ou au sertissage de vitraux. La production d'argent était plus modeste avec cent kilos d'argent qui permettait, à la Régence d'Ensisheim, de frapper les thalers des Habsbourg.

Alors que la mine s'était « endormie » depuis le début du



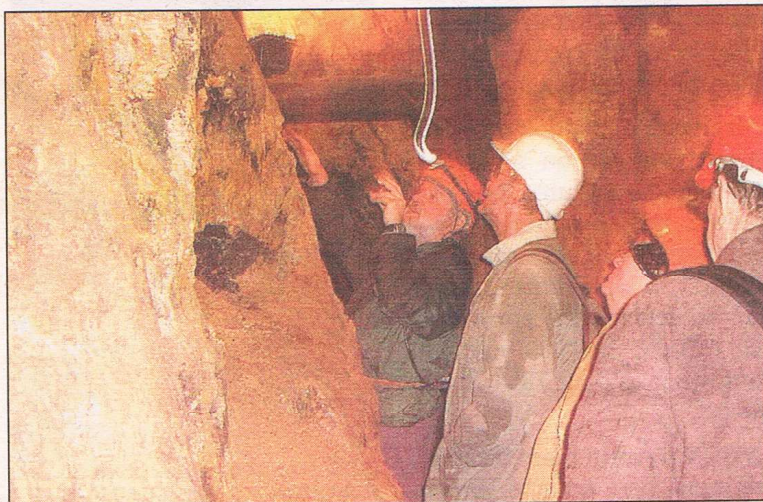
Plusieurs centaines de mètres de galeries ont été déblayées et sécurisées au fil des années. Photos Serge Muller

siècle et une ultime tentative d'exploitation par les Prussiens entre 1870 et 1902, les bénévoles de l'association Potasse décident, avec un brin de folie mais surtout de passion, de relever le gant en 1990. « Depuis le début de l'aventure, se souvient Bernard Mary, le président de l'association, nous avons dû sortir de la mine 1400 wagonnets qui représentent autant de tonnes de déblais ! »

En s'avançant dans la mine, on mesure vite la difficulté du tra-

vail des mineurs d'antan : en travaillant du marteau et de la pointerolle, ils avançaient, dans le filon, de 2 à 5 centimètres par jour ! Aujourd'hui, lors des visites du samedi après-midi, on peut voir, cette fois, le boulot abattu par les bénévoles de Kali pour rendre le site accessible. L'ensemble des 220 mètres de galeries reconnues (sur 450 m au total) est entièrement sécurisé et se parcourt sans peine, étant entièrement à plat. Le dimanche 17 juin prochain, aura lieu la Fête du Silberthal avec, notamment, des portes ouvertes à la mine mais aussi de multiples animations musicales, champêtres ou archéologiques. Sur les wagonnets à l'entrée du site, on trouvera aussi des morceaux de minerais. S'ils brillent comme de l'argent, ne vous faites pas d'illusion ! Ce n'est que de la galène argentifère...

Pierre-Louis Cereja



Des visites guidées ont lieu tous les samedis après-midis.

■ **VISITER** La mine St Nicolas se visite tous les samedis après-midis de 14h30 à 17h ainsi que sur rendez-vous pour les groupes en appelant le 03.89.75.65.08. Site: www.kalitroc.com